

Herzlich willkommen an der **Grundschule Frauenaurach**

Informationsabend für die zukünftigen Erstklasseltern

11.2.26



Wir stellen uns vor



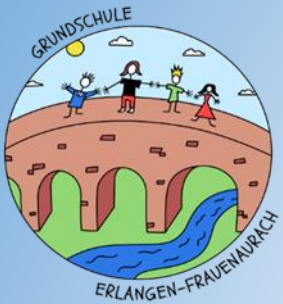
- **Unser Schulprofil**

- * Bildungsaspekte
- * Motorische Kompetenzen
- * Sozialerziehung

⇒ Projekte und Veranstaltungen

- **Unsere Schulfamilie**

- * Elternbeirat
- * Förderkreis
- * Mittagsbetreuung (und Hort)
- * Externe Unterstützer



Unser Schulprofil



- Wir sind eine **lesende Grundschule**
 - Intensiver Leseunterricht (Frontread als digitales Lesetool, Flo-Lesetests, Buchvorstellungen, Klassenlektüren, Antolin)
 - Schülerbücherei
 - Lesepaten
 - Leseteams (Eltern) gestalten ca. 4 Lesenachmittage im Jahr
 - Autorenlesungen (z.B. hat Anne Maar „Das Geheimzimmer“ oder Christian Seltmann „Reinhart Reimwolf“ vorgestellt.)



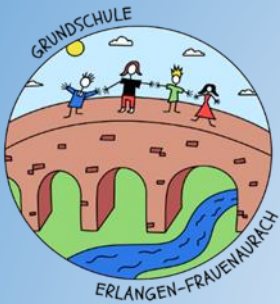


Unser Schulprofil



- Wir sind eine **digitale Grundschule**
 - Ausgestattet mit je einem Ipadkoffer für zwei Klassen, in jedem Unterrichtsraum ein Laptop, Beamer, Airserver und Dokumentenkamera, eine digitale Tafel in der Lernwerkstatt
 - Alle Geräte sind mit dem schuleigenen Wlan verbunden
 - Übungsmöglichkeiten mit verschiedenen Apps (Antolin, Anton, Worksheet-Go,...)
 - Kommunikation erfolgt überwiegend über die „SchulApp“

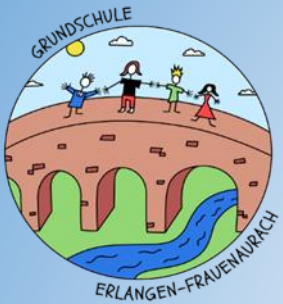




Unser Schulprofil



- Wir sind eine **digitale Grundschule**
 - Absprachen im Kollegium bzgl. überlegter Einsatzmöglichkeiten digitaler Medien
 - Fortbildungen des Kollegiums zu digitalen Inhalten
 - Wenn möglich wird eine Digital-AG eingerichtet
 - Digitale Woche (Bee bots, Lego WeDo)



Unser Schulprofil

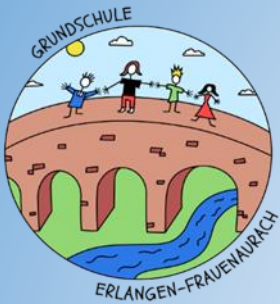


- Wir sind eine **forschende Grundschule**

In unserer **Lernwerkstatt**

haben wir eine große Auswahl an Zusatzmaterialien und Experimentierkästen, um den Lernstoff greifbar, erfahrbar und interessanter zu gestalten.

Aktionen: Mini-Phänomenta, Expertentage durch Eltern, außerschulische Lernorte



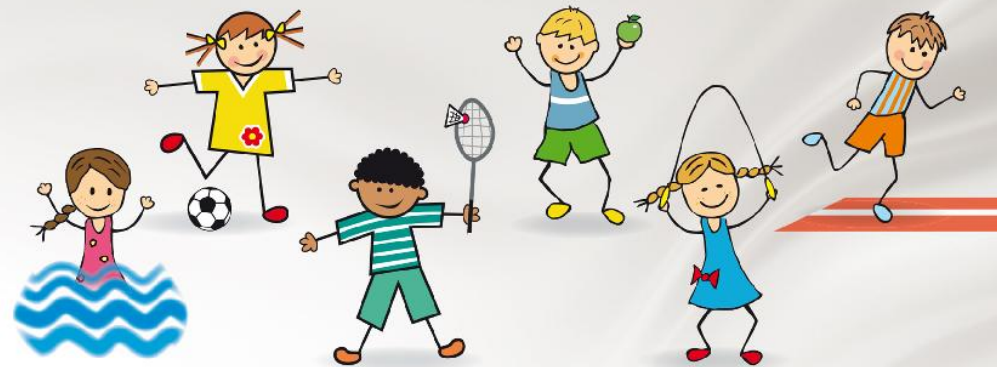
Unser Schulprofil



- Wir sind **Sportgrundschule** – eine aktive und fröhliche Schule

eine Sportstunde
mehr in der 1. Klasse

Fit und gesund – wir sind
Sport-Grundschule!





Unser Schulprofil



- Wir sind **Sportgrundschule** – eine aktive und fröhliche Schule
 - Sportwochen im Winter und im Sommer
 - Sporttage zu besonderen Sportarten (Kooperation mit verschiedenen Vereinen)
 - Sportprojektwochen
 - Besondere Sportfortbildungen im Kollegium
 - Teilnahme an städtischen Sportveranstaltungen (Schwimmfest, Triathlon, Eislaufitag, ...)
 - Tägliche Bewegungspausen: z.B. mit Voll in Form- Kisten
 - Bundesjugendspiele
 - Teilnahme am Projekt „Lauf dich fit“
 - Sport- und Musikpausen
 - Sport im Schnee



Unser Schulprofil



- Wir sind **Sportgrundschule** – eine aktive und fröhliche Schule





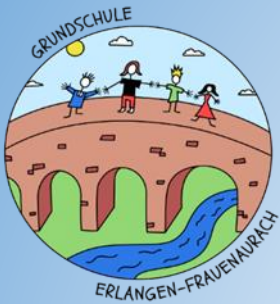
Unser Schulprofil



- Wir sind **Sportgrundschule** – eine aktive und fröhliche Schule

- Gesundheitspass
- Die kleine Lok
- Gesundes Pausenbrot – gesundes Frühstück
- Besuch regionaler Partner z.B. Huckepack





Unser Schulprofil

- Wir sind eine **Wohlfühlschule**

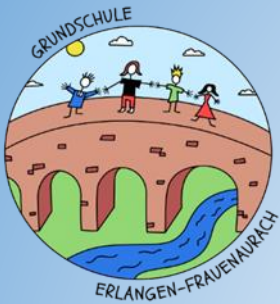
Besonders liegt uns die Sozialerziehung am Herzen

Unsere Wohlfühl-Schule

Jeder hat das Recht, ungestört zu lernen und ungestört zu unterrichten.
Jeder respektiert stets die Rechte und das Eigentum anderer.
Jeder hat das Recht auf eine saubere Umgebung.
Alle haben das Recht, gesund und unverletzt zu sein.

Wir lösen Probleme im Gespräch.	Wir halten die Schule und die Toiletten sauber.	Jeder darf mitmachen, keiner wird ausgegrenzt.	Wir übernehmen Verantwortung für unser Tun.
Wir gehen fair und rücksichtsvoll miteinander um.	Wir sind höflich und freundlich.	STOPP - jetzt ist Schluss!	Was du nicht willst, das man dir tu', das füg' auch keinem andern zu.

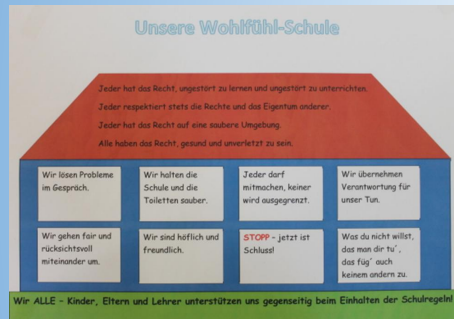
Wir ALLE - Kinder, Eltern und Lehrer unterstützen uns gegenseitig beim Einhalten der Schulregeln!

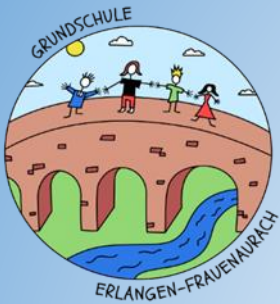


Unser Schulprofil

- Wir sind eine **Wohlfühlschule**

- Begrüßung der neuen Erstklässler durch die neuen 3. Klässler
- Themen der „Wohlfühlschule“ werden klassenweise erarbeitet und vorgestellt.
- Sozial-AG mit Erste Hilfe und Pausenhelfern
- Klassenrat in einzelnen Klassen
- Etablierung einer Schulversammlung
- Patenklassen
- Kooperative Lernformen



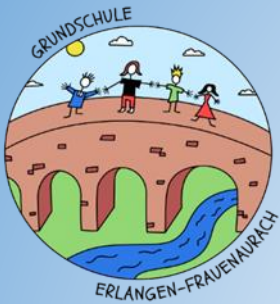


Unser Schulprofil



- Wir sind eine **sichere Schule**
- Kinderschutzbund mit „Sicher – stark – frei“
- Schulweghelfer, die den Schulweg absichern
- Schulungseinheiten durch die Polizei
- Stets angepasste Sicherheitskonzepte
- Jugendverkehrsschule in der 4. Klasse

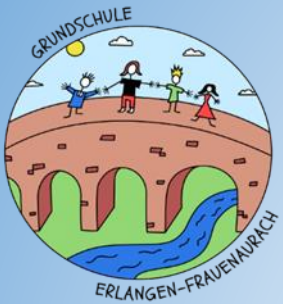




Unser Schulprofil



- Wir sind eine **konfessions-sensibel unterrichtende Schule**
 - Konfessioneller Religionsunterricht mit erweiterter Kooperation
 - In Übereinstimmung mit dem KM und den betreffenden Religionsgemeinschaften
 - Konfessions-sensibler Unterricht
 - Religionsgruppen, die aus evangelischen und katholischen Schülern und Schülerinnen gebildet werden ➤ Keine Trennung des Klassenverbandes
 - Zeugnisnote erfolgt im Fach „Religionslehre“ mit einer zusätzlichen Verbalbemerkung (Teilnahme am „konfessionellen Religionsunterricht mit erweiterter Kooperation“)
 - Auch ungetaufte Kinder oder Angehörige einer anderen Religionsgemeinschaft können auf Antrag an diesem konfessions-sensiblen RU teilnehmen

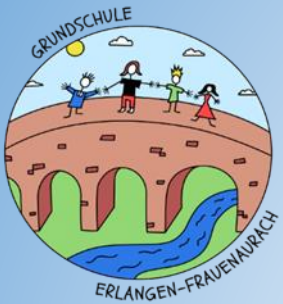


Unser Schulprofil



- Wir sind eine **spannende Schule**

Bildung und Unterricht findet bei uns nicht nur im
Klassenzimmer statt!



Unser Schulprofil



- Wir sind eine **spannende Schule**
- Wir veranstalten Projekt- /Expertentage
- Projektwochen (Tanzwoche, Trommelwoche, Zauberwoche, ...)



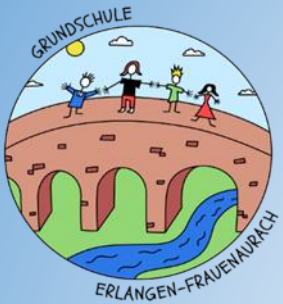


Unser Schulprofil



- Wir sind eine **feiernde Schule**
- Wir haben ganz oft einen Grund zu feiern:
- Schuljahresbeginn, St. Martin, Weihnachten, Fasching, Ostern (Osterfrühstück), Schuljahresende

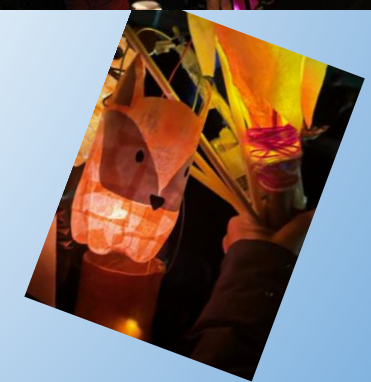


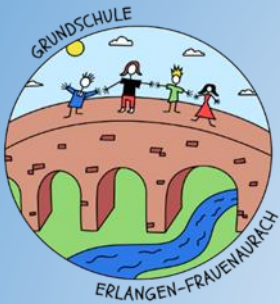


Unser Schulprofil



- Wir sind eine **feiernde Schule**
- Besonders wichtig ist uns der Martinstag / die Martinswoche als Beitrag zum kulturellen und historischen Engagement





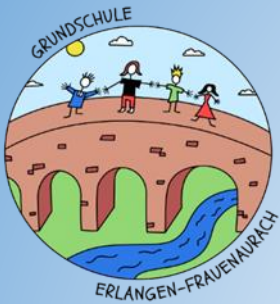
Unsere Schulfamilie

interne Partner



Der Elternbeirat

- der EB arbeitet mit der Schule (Schulleitung) zusammen
- kann themenabhängig an Konferenzen teilnehmen
- kann zwischen Eltern und Lehrern/ Schulleitung vermitteln
- bringt Ideen und Verbesserungsvorschläge ein
- unterstützt die Schule bei der Organisation und Durchführung
 - * von Schulfesten (Martinstag, Sommerfest)
 - * bei der Schuleinschreibung
 - * am Einschulungstag



Unsere Schulfamilie

interne Partner



Der Förderkreis der Grundschule Frauenaurach e.V.



- Unterstützt dort, wo der Staat keine ausreichenden Mittel zur Verfügung stellen kann
- Erfüllt der Schule „spezielle“ Wünsche, die allen Kinder zugute kommen (Pausenkisten, Spiele,...)
- Unterstützt bzw. finanziert teurere Projekt (Trommelzauber, Tanzwoche,..)
- Federführender Unterstützer des Projekts „Pausenträume“
- **Speist sich aus Mitgliedsbeiträgen und Einnahmen bei Schulveranstaltungen**





Unsere Schulfamilie

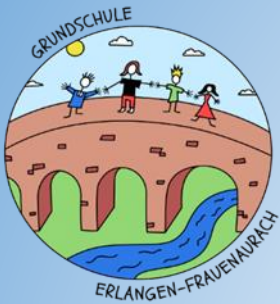
interne Partner



Der Förderkreis der Grundschule Frauenaurach e.V.



- Beschaffung von Sponsoren
- Verwaltung der Einnahmen aus Martinsumzug und Sommerfest
- Verwaltung des Schülersozialfonds (Unterstützung einzelner Familien z.B. für Schullandheimfahrten, Materialien,...)
- Unterstützt praktisch bei kleinen Handwerksarbeiten oder am Glühweinstand beim Martinsumzug



Unsere Schulfamilie

interne Partner



Der Förderkreis der Grundschule Frauenaurach e.V. verwaltet den Schülersozialfonds



Im Jahr 2008 wurde ein „Schülersozialfonds“ ins Leben gerufen, der bei Bedarf finanziell unter die Arme greift.(Schülerfahrten, Ausflüge, allgemeine Schulanschaffungen,...).

Er speist sich aus dem Einnahmen des Martinszuges.

Nähere Informationen erhalten Sie bei der Schul- oder Klassenleitung.

Scheuen Sie sich nicht, uns anzusprechen – der Fonds verfügt über ausreichend Mittel.



Unsere Schulfamilie

interne Partner

Unsere Mittagsbetreuung

unter der Trägerschaft der gfi
(Gesellschaft zur Förderung beruflicher und sozialer Integration)

Wir kümmern uns um Ihre Kinder



Sybille Schott Uma Vishnu Yvonne Biegel
Susi Sarkisjan Marliese Niedermann Steffi Feldmann



Unsere Schulfamilie

externe Partner

Gfi: Mittagsbetreuung



Rechtsanspruch auf einen Betreuungsplatz

- Sie haben für Ihr Kind einen Rechtsanspruch bzgl. einer Betreuung 5 Tage/Woche bis 16.00 Uhr.
- Sie haben keinen Rechtsanspruch auf einen kostenfreien Betreuungsplatz.
- Sie haben einen Rechtsanspruch für eine Ferienbetreuung – allerdings nicht sprengelgebunden und kostenpflichtig.

Anmeldung für Mittagsbetreuung bzw. Hort erfolgt nach dem dortigen Anmeldesystem.

- Sie müssen Ihren Bedarf anmelden – Abgabe der Bedarfsabfrage am **3.3.2026!!!**
(bei der Schulanmeldung)



Unsere Schulfamilie

externe Partner

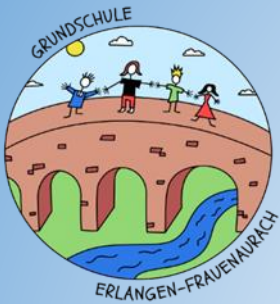
Siemens AG

Wir sind seit vielen Jahren „Siemens- Partnerschule“



Diese Partnerschaft verschafft uns jährliche Zuwendungen zur Anschaffung mathematisch-technischer Lehr- und Lernmittel.

Es finden Vorträge/Workshops von Experten zum Thema „erneuerbare Energie“ und „Geschichte in Geschichten packen“ für die Klassen 3 und 4 statt.



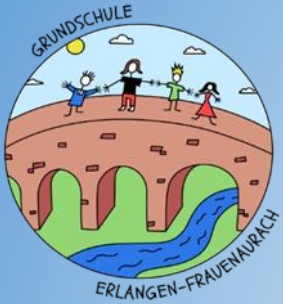
Unsere Schulfamilie

externe Partner



Weitere Partner:

- TSV 1891 Frauenaurach
- Sparkasse Erlangen
- Raiffeisenbank Erlangen Frauenaurach
- Geschäftsleute aus Frauenaurach, Kriegenbrunn und Hüttendorf



Das Einschulungsverfahren

rechtliche Vorgaben



Schulpflichtig sind alle Kinder, die bis zum **30.09.2026** sechs Jahre alt werden, im Vorjahr zurückgestellt wurden oder im letzten Jahr den Einschulungskorridor genutzt haben.

Einschulungskorridor

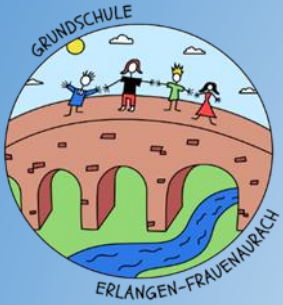
- Kinder, die **zwischen dem 1.7.2026 und dem 30.9.2026** sechs Jahre alt werden, gelten als „Korridor-Kinder“.

Bei diesen Kindern können Sie durch einen **formlosen Antrag** die Einschulung um ein Jahr verschieben.

Letzter Termin für diesen Antrag ist der **10.4.2026**. Der Antrag muss von beiden Eltern unterschrieben sein.

Rückstellung

- Kinder, die **vor dem 1.7.2026** sechs Jahre alt werden und somit schulpflichtig sind, können auf Antrag für ein Jahr vom Schulbesuch **zurückgestellt** werden.
- Die Entscheidung hierzu liegt bei der Schulleitung.



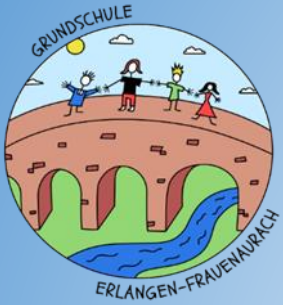
Das Einschulungsverfahren

rechtliche Vorgaben



Auf Antrag schulpflichtig sind alle Kinder, die bis zum **31.12.2026** sechs Jahre alt werden.

Kinder, die **nach dem 31.12.2026** sechs Jahre alt werden, können mit einem **schulpsychologischen Gutachten** vorzeitig in die Schule aufgenommen werden.



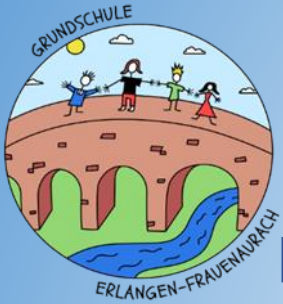
Das Einschulungsverfahren

rSEU – reformierte Schuleingangsuntersuchung



Zu den Voraussetzungen für einen erfolgreichen Schulstart gehören:

- ausreichendes (evtl. entsprechend korrigiertes) Seh- und Hörvermögen und eine altersgemäße psychomotorische Entwicklung (Größe/ Gewicht, Körpermotorik
➤ Grob- und Feinmotorik)
- Kognitive Fähigkeiten z.B.: Aufmerksamkeit, das Vermögen Arbeitsaufträge umzusetzen und eine altersgemäße Sprachentwicklung.
- Sozial-emotionale Fähigkeiten z.B.: Selbstvertrauen, Lust am Lernen und die Fähigkeit zur Auseinandersetzung mit anderen Kindern, altersgemäße Frustrationstoleranz



Das Einschulungsverfahren

rSEU – reformierte Schuleingangsuntersuchung



Kernpunkte der Reformierung sind

- die Vorverlegung des Untersuchungszeitpunktes um ein Jahr. In Zukunft sollen die Kinder bereits im Alter zwischen 4 und 5 Jahren untersucht werden.
- Erweiterung des Untersuchungsspektrums um die Punkte: visuelle Wahrnehmung, Visuomotorik und die Rechenvorläuferfähigkeiten
- Elternfragebogen zur kindlichen Entwicklung

Die Schuleingangsuntersuchung ist **gesetzlich vorgeschrieben** und damit für alle künftigen Erstklässlerinnen und Erstklässler **Pflicht (auch wenn der Korridor genutzt werden soll oder im vergangenen Jahr genutzt wurde)**.

Informationen des GA ER-H: www.erlangen-hoechstadt.de/buergerservice/a-bis-z/reformierte-schuleingangsuntersuchung/

Informationen der LGL: [Die Schuleingangsuntersuchung in Bayern](#)



Das Einschulungsverfahren

Organisatorisches



Termin: Grundschule Frauenaurach: **Dienstag, 3.3.2026**

Die genauen Zeiten erfahren Sie über den Kindergarten.

Bitte bringen Sie mit:

- Die notwendigen Unterlagen:
 - Geburtsurkunde des Kindes, bei ausländischen Kindern den Reisepass,
 - Formular „Erreichbarkeit in Notfällen“
 - Nachweis (falls schon vorhanden) über die rSeu,
 - Bedarfsabfrage bzgl. der benötigten Betreuungszeiten

- Gegebenenfalls:
 - Sorgerechtsbescheid
 - Rückstellungsbescheid
 - Abfrage Migration

- Ihr Kind



Das Einschulungsverfahren am 3.3.2026 erfolgt



- 1) Die Anmeldung (Busmeldung und Wunschkind im Sekretariat)
- 2) Der Schnupperunterricht

Wir schauen, ob ihr Kind „schulreif“ ist.

Bei Auffälligkeiten erhalten Sie durch die Schule eine entsprechende Rückmeldung und in unsicheren Fällen erfolgt eine Einladung zu einem „großen Schulspiel“. Hier wird mit der zuständigen Schulpsychologin die „Schulreife“ Ihres Kindes genau überprüft.



Die Vorläuferfähigkeiten



Lesen, Schreiben, Rechnen

Spezielle Fähigkeiten

- phonologische Bewusstheit (Laute, Silben, Reime...)
- mathematische Grundfertigkeiten (Mengenerfassung...)

Sozial-emotionale Fähigkeiten

- eigene Bedürfnisse erkennen und äußern
- in Gruppe einordnen
- Lernmotivation, Lernfreude, Frustrationstoleranz

Kognitive Kompetenzen/Verhalten

Exekutive Funktionen

Aufmerksamkeit, Merkfähigkeit,
Zielorientierung, Selbststrukturierung,
Selbstregulierung

Sprachliche Fähigkeiten

- mit anderen kommunizieren
- Wortschatz
- Satzbau
- verstehen und sprechen (Lautbildung)

Sensomotorische Basiskompetenzen

Gleichgewicht, Körperspannung, Koordination, Feinsteuerung, Ausdauer, Kraft,
Raumwahrnehmung/Orientierung

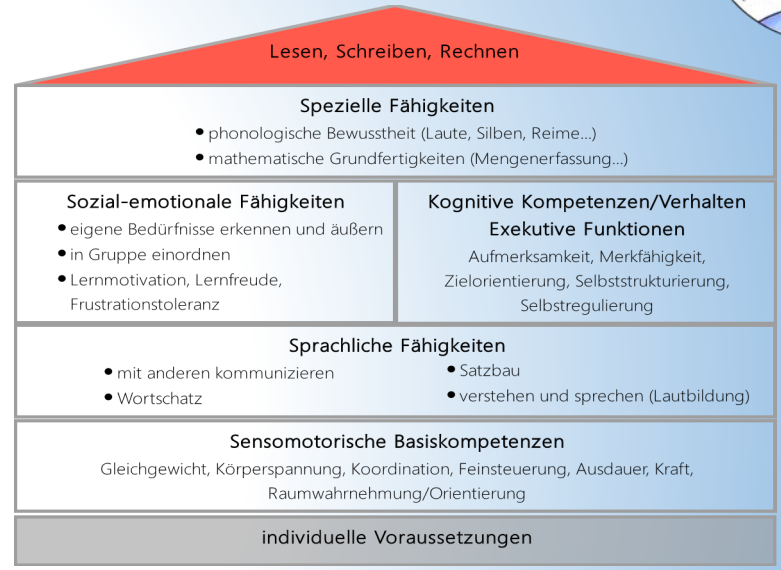
individuelle Voraussetzungen



Die Vorläuferfähigkeiten



KI generiert (ChatGPT)



(aus „Segel setzen, Leinen los“ Hülsmann, Bauschke, Dudek, Hanstein, Schmidt/Verlag modernes Lernen)

Mut zu „altmodischer“ Förderung z.B. Brettspiele, Vorlesen, Basteln, Kochen, Puzzlen, Spielplätze,...

Sprechen Sie mit den Erziehern und Erzieherinnen des Kindergartens. Dort bekommen Sie eine verlässliche Rückmeldung.



Sind Sie schulfähige Eltern?



*Beantworten Sie für sich bitte folgende Fragen mit „Ja“ oder „Nein“
(zählen Sie Ihre Antworten mit)*

1. Ich kann meinem Kind uneingeschränkt zuhören und nehme es ernst.
2. Ich strahle Ruhe aus, bin geduldig und hetze mein Kind nicht.
3. Ich lobe mein Kind, wo immer es geht und freue mich über Fortschritte.
4. Ich begründe Maßnahmen, Entscheidungen und Aufforderungen.
5. Ich erfülle nicht jeden Wunsch meines Kindes.



Sind Sie schulfähige Eltern?



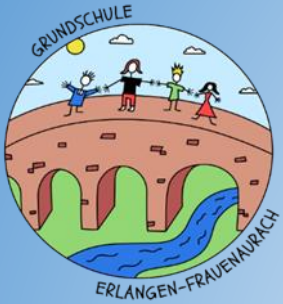
6. Ich entscheide über die Auswahl und Nutzung elektronischer/digitaler Medien, schaue Fernsehsendungen/Filme/Videos gemeinsam mit meinem Kind und spreche mit ihm darüber.
7. Wir spielen viel miteinander, treiben gemeinsam Sport, gehen raus.
8. Ich lese meinem Kind regelmäßig (täglich) vor.
9. Ich schmuse und lache viel mit meinem Kind.
10. Ich gebe meinem Kind angemessene Aufgaben in der Familie.



Sind Sie schulfähige Eltern?



11. Ich bin ehrlich zu meinem Kind und kann mich auch mal entschuldigen.
12. Ich traue meinem Kind immer etwas mehr zu, räume nicht alle Schwierigkeiten aus dem Weg - und stärke so Selbstvertrauen und Frustrationstoleranz.
13. Ich trage Partnerstreitigkeiten nicht vor dem Kind aus.
14. Ich gebe meinem Kind den notwendigen erzieherlichen Rahmen mit Geboten, Verboten und Erlaubnissen und achte konsequent auf deren Einhaltung.
15. Ich freue mich mit meinem Kind auf die Schule!



Schulfähige Eltern?

Konnten Sie 10 oder mehr Fragen mit „Ja“ beantworten?



Was Kinder wirklich benötigen ist die **ZEIT** der Erwachsenen!

Zeit, in der der Erwachsene sich aufmerksam und mit uneingeschränktem Interesse dem Kind zuwendet.

**Wir freuen uns Sie und Ihr Kind
in unserer Schule begrüßen zu dürfen
und bedanken uns für Ihre Aufmerksamkeit.**



Ihre Grundschule Frauenaurach



Kontakt:

Grundschule Frauenaurach
Keplerstraße 1
91056 Erlangen

Tel: 09131-685950

E-Mail: verwaltung@gs-erlangen-frauenaurach.de

Homepage: gs-erlangen-frauenaurach.de

**Weitere Informationen und Berichte aus dem Schulleben können Sie auf der Homepage nachlesen.
Aus Datenschutzgründen gibt es einen passwortgeschützten Bereich.**